

## *Régészeti kutatások Csárdaszállás környékén 2014-2015.*

Az NKA „A 2002 N1110.” sz. pályázatának segítségével 2014 őszén és 2015 tavaszán folytattuk a 2011-ben megkezdett újkőkori kutatásokat (magyar-amerikai NASKA-projekt, vezetői: Bácsmegi Gábor és Roderick B. Salisbury). A mostani szezonban a korábban vizsgált, mintegy 1,5 hektárnyi terület környékén 2014-ben újabb 3 hektárt tudtunk archeomágneses mérésekkel megvizsgálni Apostolos Sarris (IMS-FORTH, Görögország) vezetésével. A módszer segítségével a röntgenhez hasonló képeken megjeleníthetők a földben rejtőző régészeti jelenségek. Ennek segítségével újabb házakat, házsorokat sikerült azonosítanunk a vizsgált területen. Az is világossá vált, hogy az egykori település kiterjedése jóval nagyobb volt, mint amire korábban gondoltunk.

A vizsgálatok eredményei alapján folytattuk a terepbejárásokat is, melynek kettős célja volt: egyrészt szeretnénk volna megvizsgálni a leletek szóródását a lelőhelyen, másrészt igyekeztünk megtalálni az egykoron létezett újkőkori település határait. Utóbbi erőfeszítéseink csak részleges sikereket hoztak, ugyanis világossá vált, hogy az egykori folyómeder mindkét partján egy-egy kb. 100 méter széles sávban telepedtek meg az újkőkorbán, azonban ennek hosszát egyelőre nem sikerült meghatároznunk.

A különböző leleteket – túlnyomórészt edények töredékeit - főként a házak közvetlen környezetében találtuk meg, a házak között csak elszórtan sikerült rájuk akadnunk. Ez a tény alátámasztja azon elgondolásunkat, hogy a település lakói a gabonát az épületek környékén, kiskertszerűen termesztették.

2011-ben a SZTE munkatársainak segítségével fúrásokat végeztünk a település mentén folyó egykori mederben, melynek során mintákat vettünk pollen- és makrobotanikai elemzések céljából. Az idei szezonban ez utóbbiakat végezték el a SZTE és a SZIE munkatársai.

A makrobotanikai elemzések szerint a jégkorszak végén egy lassan áramló vízű medret rekonstruálhatunk a csárdaszállási lelőhely környékén, melynek partjai mentén széles nádas zóna húzódott. Talán éppen e széles zóna miatt nem találtunk a mintákban faszenet, ugyanis a nádszálakon fennakadhattak a bemosódott fa- vagy ágdarabok. A jégkorszak után a nád mennyisége lecsökkent és a lassan áramló vízű mederben nagyobb nyílt vízfelületek jelentek meg. Ez a változás magyarázható intenzívebb emberi hatásokkal is, mint például a part menti nádas ritkítása, itatóhelyek kialakítása. A korábbi a polleneredmények is arra utalnak, hogy ez a változás összefüggésben lehet az újkőkori megtelepedőkkel, ugyanis ebben a horizontban jelennek meg a gabonafélék pollenjei is a mintákban. Ebben a periódusban is feltűnő a

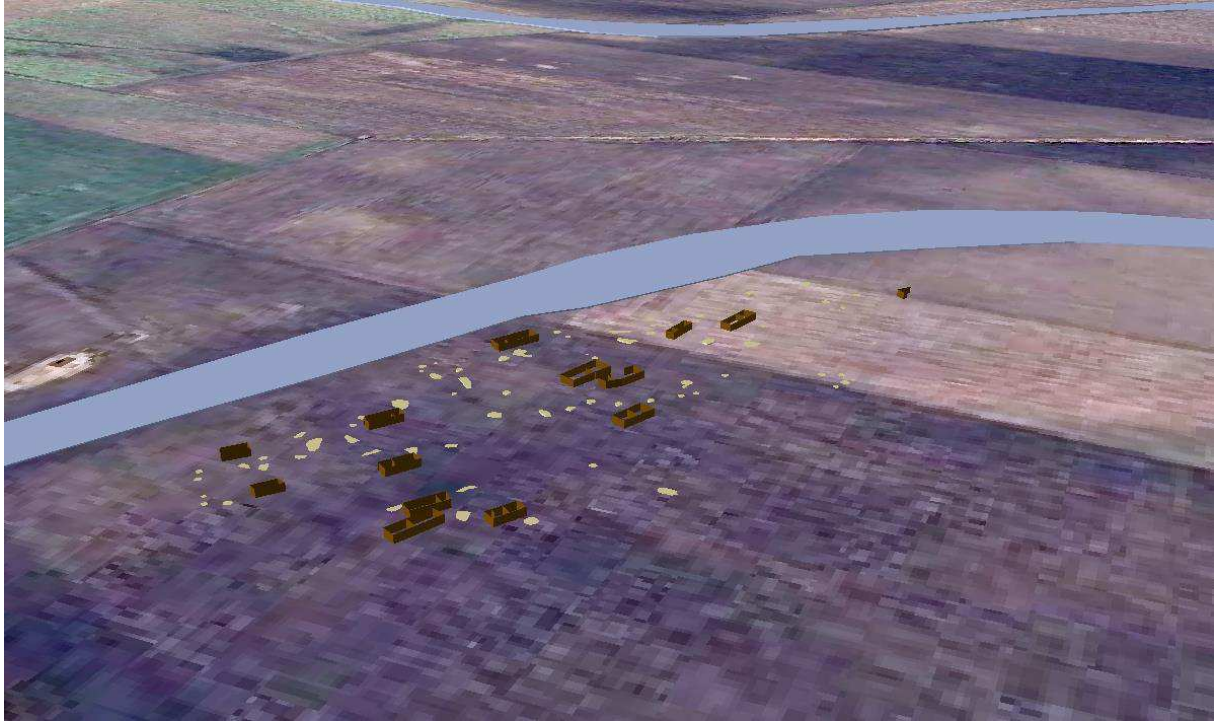
faszenek hiánya, mely már-már fátlan környezetre utalhat. Ez némi ellentmondásba került a korábbi pollenvizsgálatok eredményeivel, melynek feloldására további vizsgálatok szükségesek. Az sem zárható ki, hogy a rendkívül gazdag és széles parti vegetáció, nádas, gyékényes és sásos övezet is komoly szerepet játszhatott, szinte szűrőként akadályozva meg a faszenek parti övezeten kívülre kerülését.

Az újkőkor után a terület elnéptelenedett, legközelebb már csak a szarmaták vették birtokba a területet.

Bácsmegi Gábor  
régész, MMM



1. kép. Geofizikai mérések



**2. kép** Rekonstrukció a vizsgált területről